

## Risques

### Communauté de Communes des Lisières de l'Oise

*Risques naturels, risques industriels, défense incendie et sécurité routière doivent être au cœur des préoccupations des auteurs des documents d'urbanisme à qui il appartient de fixer les conditions d'un développement de l'urbanisation assurant la protection des personnes et des biens.*

*Le risque majeur est la possibilité d'un événement naturel ou créé par l'action de l'homme, dont les effets peuvent mettre en jeu la vie d'un grand nombre de personnes, occasionner des dommages importants et dépasser les capacités de réaction de notre société.*

*Un risque majeur est caractérisé par sa faible fréquence et par son énorme gravité. Son existence est liée à deux facteurs :*

- ✓ d'une part à la présence d'un événement, qui est la manifestation d'un phénomène naturel ou anthropique ;
- ✓ d'autre part à l'existence d'enjeux, qui représentent

*l'ensemble des personnes et des biens (ayant une valeur monétaire ou non) pouvant être affectés par ce phénomène.*

*Concrètement, l'élaboration du plan local d'urbanisme doit être l'occasion :*

- ✓ d'améliorer la connaissance du risque en compléments des études réalisées par l'État ;
- ✓ de procéder à un état des lieux de la défense incendie sur la commune ;
- ✓ de procéder à un diagnostic sécurité routière ;
- ✓ d'informer la population ;
- ✓ de fixer, à travers le zonage et le règlement du plan local d'urbanisme, des règles de construction interdisant l'augmentation des enjeux dans les zones à risque ;
- ✓ de programmer la réalisation d'équipements ou d'aménagements ayant pour objet de diminuer la vulnérabilité des zones exposées.

L'ensemble des informations issues du site Géorisques du Ministère de la Transition Écologique et Solidaire concernant la Communauté de Communes des Lisières de l'Oise (CCLO) est consultable à l'adresse suivante : [lien vers Géorisques](#).

### Les Risques Naturels

Différentes études ont été réalisées concernant les risques naturels dans le département de l'Oise, celles-ci sont accessibles sur le [site de la Préfecture de l'Oise](#).

Les cartographies concernant les risques naturels sont consultables dans l'atlas des risques naturels majeurs disponible sur Internet à l'adresse suivante : [lien vers la cartothèque du site de la Préfecture de l'Oise](#) et pour ce qui a trait au retrait-gonflement des argiles, ainsi qu'à la présence de cavités, à l'adresse suivante : [lien vers la cartothèque du site de la Préfecture de l'Oise - inventaire des cavités et mouvements de terrain associés](#).

### Plans de Prévention des Risques Naturels

Le périmètre d'étude de la CCLO n'est couvert par aucun Plan de Prévention des Risques Naturels (PPRN) opposable, cependant il est concerné par plusieurs documents en cours d'élaboration :

- le périmètre d'étude de la CCLO, soit les communes d'Attichy, Berneuil-sur-Aisne, Bitry, Couloisy, Courtieux, Cuise-la-Motte, Jaulzy, Rethondes et Trosly-Breuil, est concerné par l'arrêté préfectoral du 1er octobre 1992 portant approbation du Périmètre de Risques Naturels d'Inondation (PRNI) concernant les rivières Oise et Aisne. La révision du PRNI, valant Plan de Prévention des Risques Inondation (PPRI), pour les rivières Oise et Aisne en amont de Compiègne dans le département de l'Oise a été prescrite par arrêté préfectoral le 28 décembre 2011. Dans ce cadre, une connaissance actualisée des aléas a été réalisée le 23 octobre 2014 (*mise à jour en juillet 2015*) et diffusée auprès des

communes concernées par le Préfet de l'Oise. Cette carte est disponible sur le [site de la Préfecture de l'Oise \(cartes 1 à 11\)](#) ;

- le Plan de Prévention des Risques Mouvement de Terrain (*PPRMT*) de Moulin-sous-Touvent, prescrit par arrêté préfectoral le 29 décembre 2015 : [lien vers le suivi de la procédure d'élaboration du PPRMT de Moulin-sous-Touvent](#).

## Catastrophes naturelles

Les données ci-dessous sont extraites du site Géorisques :

<b>Communes</b>	<b>Type de catastrophes naturelles</b>	<b>Arrêté du</b>	<b>Parution au JO</b>
<b>Attichy</b>	Inondations et coulées de boue Inondations et coulées de boue Inondations et coulées de boue Inondations et coulées de boue Inondations et coulées de boue	11/01/1994 08/09/1994 06/02/1995 27/04/2001 09/07/2018	15/01/1994 25/09/1994 08/02/1995 28/04/2001 27/07/2018
<b>Autrèches</b>	Inondations et coulées de boue Inondations par remontées de nappe phréatique	30/07/1986 29/08/2001	20/08/1986 26/09/2001
<b>Berneuil-sur-Aisne</b>	Inondations et coulées de boue Inondations et coulées de boue Inondations et coulées de boue	11/01/1994 06/02/1995 09/07/2018	15/01/1994 08/02/1995 27/07/2018
<b>Bitry</b>	Inondations et coulées de boue Inondations et coulées de boue Inondations et coulées de boue Inondations et coulées de boue Inondations par remontées de nappe phréatique Inondations et coulées de boue Inondations et coulées de boue	30/07/1986 06/02/1995 06/07/2001 23/01/2002 23/01/2002 26/07/2016 26/07/2016	20/08/1986 08/02/1995 18/07/2001 09/02/2002 09/02/2002 12/08/2016 12/08/2016
<b>Chelles</b>	Inondations et coulées de boue Inondations et coulées de boue Inondations et coulées de boue	02/10/1985 30/07/1986 29/11/1999	18/10/1985 20/08/1986 04/12/1999
<b>Couloisy</b>	Inondations et coulées de boue Inondations et coulées de boue	11/01/1994 06/02/1995	15/01/1994 08/02/1995
<b>Courtieux</b>	Inondations et coulées de boue	30/07/1986	20/08/1986
<b>Croutoy</b>	Inondations et coulées de boue Inondations et coulées de boue	30/07/1986 26/07/2016	20/08/1986 12/08/2016
<b>Cuise-la-Motte</b>	Inondations et coulées de boue Inondations et coulées de boue Inondations et coulées de boue Inondations et coulées de boue	11/01/1994 06/02/1995 29/11/1999 27/04/2001	15/01/1994 08/02/1995 04/12/1999 28/04/2001
<b>Hautefontaine</b>	Inondations et coulées de boue Inondations et coulées de boue Inondations et coulées de boue Inondations et coulées de boue	02/10/1985 30/07/1986 08/09/1994 06/08/2001	18/10/1985 20/08/1986 25/09/1994 11/08/2001
<b>Jaulzy</b>	Inondations et coulées de boue Inondations et coulées de boue Inondations et coulées de boue Inondations et coulées de boue Inondations et coulées de boue	30/07/1986 11/01/1994 06/02/1995 26/07/2016 23/07/2018	20/08/1986 15/01/1994 08/02/1995 12/08/2016 15/08/2018
<b>Moulin-sous-Touvent</b>	Inondations et coulées de boue	09/07/2018	27/07/2018
<b>Nampcel</b>	Inondations et coulées de boue	26/12/1995	07/01/1996

Communes	Type de catastrophes naturelles	Arrêté du	Parution au JO
Pierrefonds	Inondations et coulées de boue	02/10/1985	18/10/1985
	Inondations et coulées de boue	30/07/1986	20/08/1986
	Inondations et coulées de boue	02/02/1994	18/02/1994
Rethondes	Inondations et coulées de boue	11/01/1994	15/01/1994
	Inondations et coulées de boue	06/02/1995	08/02/1995
	Inondations et coulées de boue	27/04/2001	28/04/2001
Saint-Étienne-Roilaye	Inondations et coulées de boue	30/07/1986	20/08/1986
	Inondations et coulées de boue	29/11/1999	04/12/1999
	Inondations et coulées de boue	06/08/2001	11/08/2001
Saint-Pierre-lès-Bitry	Inondations et coulées de boue	21/05/1986	30/07/1986
	Inondations et coulées de boue	28/05/2016	26/07/2016
	Inondations et coulées de boue	16/06/2016	26/07/2016
Tracy-le-Mont	Inondations et coulées de boue	30/07/1986	20/08/1986
	Inondations et coulées de boue	28/10/1994	20/11/1994
	Inondations et coulées de boue	23/01/2002	09/02/2002
	Inondations et coulées de boue	23/07/2018	15/08/2018
Trosly-Breuil	Inondations et coulées de boue	11/01/1994	15/01/1994
	Inondations et coulées de boue	06/02/1995	08/02/1995
	Inondations par remontées de nappe phréatique	29/08/2001	26/09/2001

Le périmètre d'étude de la CCLO est concerné dans son intégralité par l'arrêté de catastrophe naturelle pour inondations, coulées de boue et mouvements de terrain du 29 décembre 1999 (*tempête de décembre 1999*). exception faite de la tempête de décembre 1999, la commune de Saint-Crépin-aux-Bois n'est concernée par aucun arrêté de catastrophe naturelle.

## Inondations

Les informations relatives aux inondations sont consultables sur le site Internet du Ministère de la Transition Écologique et Solidaire (MTES) : [lien vers le site du MTES - prévention des risques](#) et sur le site de la Direction Régionale et Interdépartementale de l'Environnement et de l'Énergie (DRIEE) d'Île-de-France : [lien vers le site de la DRIEE d'Île-de-France](#).

### Directive Inondations :

Face au bilan catastrophique des inondations en Europe au cours des dernières décennies, la Commission Européenne s'est mobilisée en adoptant en 2007 la directive 2007/60/CE relative à l'évaluation et à la gestion des risques d'inondation, dite « Directive Inondations ».

### Stratégie Nationale de Gestion des Risques d'Inondation (SNGRI) :

Sur notre territoire, l'État a repris les objectifs de cette directive dans la Loi portant Engagement National pour l'Environnement (LENE) du 12 juillet 2010 (dite « loi Grenelle II ») et a choisi d'encadrer la mise en œuvre de cette directive par une Stratégie Nationale de Gestion des Risques d'Inondation (SNGRI), fondée sur des valeurs de responsabilité, de solidarité et de proportionnalité. Elle a été arrêtée le 07 octobre 2014 par les Ministres de l'Écologie, de l'Intérieur, de l'Agriculture et du Logement.

La stratégie nationale fixe trois grands objectifs :

- augmenter la sécurité des populations ;
- réduire le coût des dommages ;
- raccourcir fortement le délai de retour à la normale des territoires sinistrés.

### Évaluation Préliminaire des Risques Inondation (EPRI) :

Première étape de la Directive Inondation, cette évaluation donne une photographie homogène de chaque bassin hydrographiques afin d'identifier les enjeux de différentes natures (*personnes, biens, activités, etc*) en zone potentiellement inondable. La première édition s'est achevée en décembre 2011 et sera révisée d'ici décembre 2018.

Elle renseigne sur les inondations du passé et sur le risque actuel :

- l'impact des inondations historiques au travers de quelques événements représentatifs ;
- l'exposition actuelle des enjeux aux événements majeurs : pour ce faire, les enjeux (*population, emplois, bâti, etc*) présents dans une enveloppe approchée des événements extrêmes sont comptabilisés et représentés sur des cartes.

**Le périmètre d'étude de la CCLO fait partie du bassin Seine-Normandie dont l'EPRI a été arrêté le 20 décembre 2011 par le préfet d'Île-de-France, coordinateur de bassin.**

### Plans de Gestion des Risques d'Inondation (PGRI) :

Le Plan de Gestion du Risque Inondation (PGRI) est au cœur de la mise en œuvre de la Directive Inondation. Cet outil stratégique définit à l'échelle de chaque grand bassin (*district hydrographique*) les priorités en matière de gestion du risque d'inondation. Dans le cadre de la Directive Inondations et en déclinaison de la SNGRI, un PGRI a été élaboré sur chaque district sous l'autorité du préfet coordinateur de bassin en lien avec les parties prenantes.

Ce plan traite de l'ensemble des aspects de la gestion des inondations :

- la prévention des inondations au regard de la gestion équilibrée et durable de la ressource en eau ;
- la surveillance, la prévision et l'information sur les phénomènes d'inondation ;
- l'information préventive, l'éducation, la résilience et la conscience du risque.

Il vise ainsi à intégrer la prise en compte et la gestion du risque d'inondation dans toutes les politiques du territoire.

Les 13 PGRI français ont été approuvés et publiés au journal officiel n° 0296 du 22 décembre 2015 entrés en vigueur au lendemain de leur publication seront mis à jour tous les 6 ans dans un cycle d'amélioration continue voulu par la « Directive Inondations ».

Le PGRI 2016-2021 du bassin Seine-Normandie a été approuvé le 07 décembre 2015 : [arrêté du 07 décembre 2015 portant approbation du PGRI Seine-Normandie](#).

### Territoires à Risque important d'Inondation (TRI) :

Un Territoire à Risque important d'Inondation (TRI) est un territoire qui concentre de forts enjeux et qui est exposé à un aléa provoquant des inondations (*submersion marine, débordement fluvial, ruissellement, remontée de nappe*). Dans ce territoire, les enjeux potentiellement exposés aux inondations les plus importants sont essentiellement des enjeux humains et économiques : [lien vers le site de la DRIEE d'Île-de-France](#) et [lien vers le site du Ministère de la Transition Écologique et Solidaire – TRI](#).

L'arrêté du 06 novembre 2012, établissant la liste des territoires dans lesquels il existe un risque d'inondation important ayant des conséquences de portée nationale et l'arrêté du 27 novembre 2012, fixant la liste des Territoires à Risque Important d'Inondation du Bassin de la Seine et des cours d'eau côtiers normands sont disponibles sur le [site de la Préfecture de l'Oise](#).

**Aucune commune, présente dans le périmètre d'étude de la CCLO, n'est concernée un TRI.**

Il existe une note de cadrage (*mai 2018*) concernant « la vulnérabilité des territoires aux inondations », établie à l'échelle du bassin Seine-Normandie : [lien vers le site de la DRIEE d'Île-de-France](#).

Stratégies Locales de Gestion des Risques d'Inondation (SLGRI) :

Les stratégies locales de gestion des risques d'inondation sont élaborées sur les Territoires à Risque important d'Inondation (TRI). Elles s'inscrivent dans le cadre fixé par la SNGRI présentés le 10 juillet 2014 et les PGRI élaborés à l'échelle des grands bassins hydrographiques : [lien vers le site du Ministère de la Transition Écologique et Solidaire](#). L'arrêté fixant la liste des stratégies locales de gestion des risques d'inondation à élaborer pour les TRI du bassin de la Seine et des cours d'eau côtiers normands a été signé le 08 décembre 2014.

Les stratégies locales doivent comporter :

- la synthèse de l'EPRI dans son périmètre ;
- les cartes des surfaces inondables et les cartes des risques d'inondation pour le TRI inclus dans son périmètre ;
- les objectifs fixés par le PGRI pour les TRI inclus dans son périmètre.

Pour le bassin Seine-Normandie ([lien vers le site de la DRIEE d'Île-de-France](#)), ces objectifs ont été déclinés comme suit :

- réduire la vulnérabilité des territoires ;
- agir sur l'aléa pour réduire le coût des dommages ;
- raccourcir fortement le délai de retour à la normale des territoires sinistrés ;
- mobiliser tous les acteurs via le maintien et le développement de la culture du risque.

Programme d'Action et de Prévention des Inondations (PAPI) :

Les PAPI ont pour objet de promouvoir une gestion intégrée des risques d'inondation en vue de réduire leurs conséquences dommageables sur la santé humaine, les biens, les activités économiques et l'environnement. Le dispositif PAPI permet la mise en œuvre d'une politique globale, pensée à l'échelle du bassin de risque.

**Le périmètre d'étude de la CCLO n'est concerné par aucun PAPI.**

## **Cavités souterraines et mouvements de terrain**

Une cavité souterraine désigne en général un « trou » dans le sol, d'origine naturelle ou occasionné par l'homme. La dégradation de ces cavités par affaissement ou effondrement subite, peut mettre en danger les constructions et les habitants.

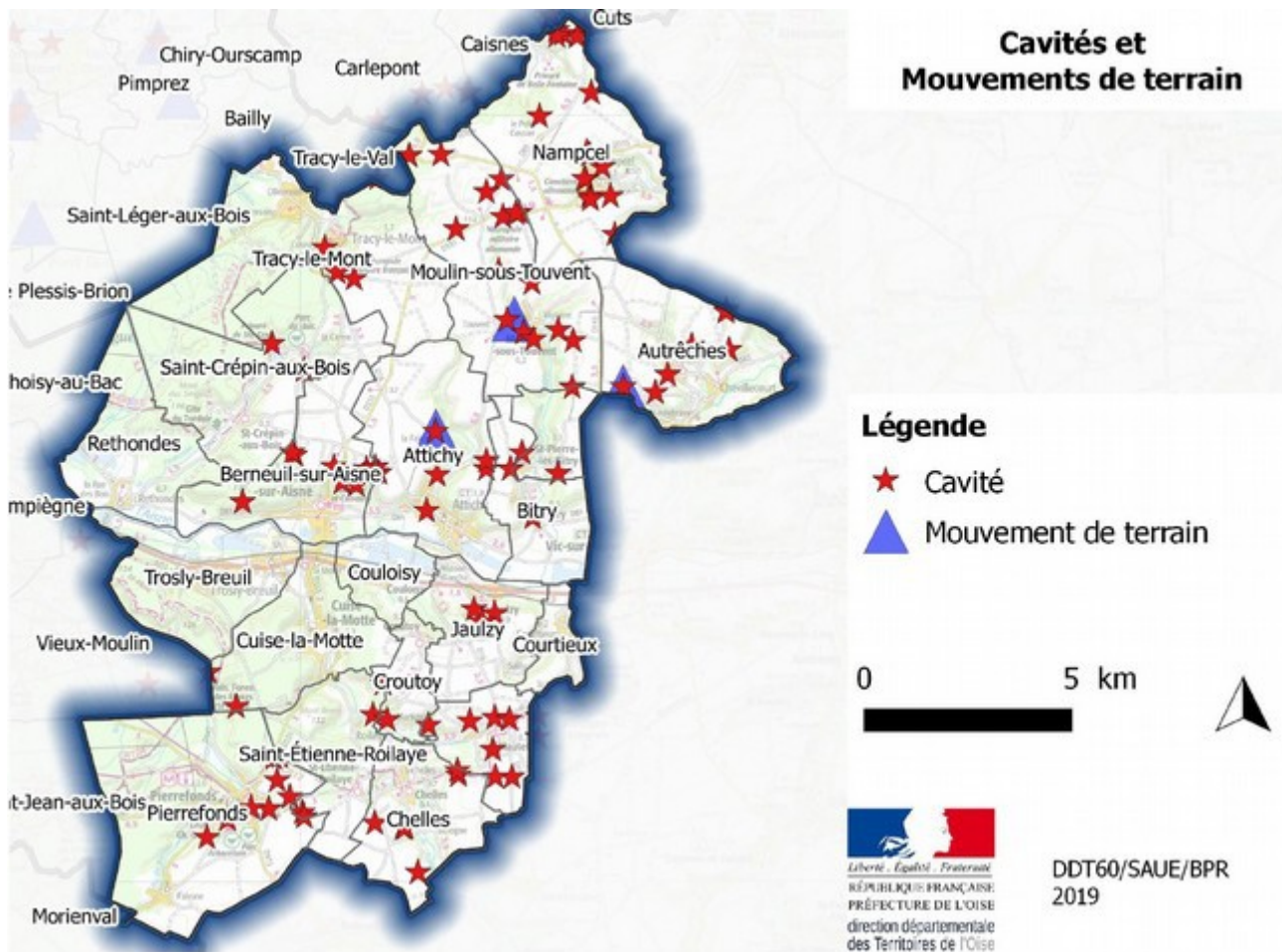
Un mouvement de terrain est un déplacement d'une partie du sol ou du sous-sol. Le sol est déstabilisé pour des raisons naturelles (*la fonte des neiges, une pluviométrie anormalement fort, etc*) ou occasionnées par l'homme (*déboisement, exploitation de matériaux ou de nappes aquifère, etc*). Un mouvement de terrain peut prendre la forme d'un affaissement, d'un effondrement, de chutes de pierres, d'éboulements ou d'un glissement de terrain.

Le Bureau de Recherche Géologiques et Minières (*BRGM*) a réalisé en octobre 2011 un inventaire des cavités souterraines et mouvements de terrain du département de l'Oise.

Communes	Nombre de cavités	Liens	Nombre de mouvements de terrain	Liens
Attichy	6	<a href="#">PICA0014867</a> <a href="#">PICA0014868</a> <a href="#">PIC0000441CS</a> <a href="#">PIC0000445CS</a> <a href="#">PIC0000448CS</a> <a href="#">PIC0000454CS</a>	1	<a href="#">53000100</a>
Autrêches	6	<a href="#">PICA0016608</a> <a href="#">PICA0016609</a> <a href="#">PICA0016610</a> <a href="#">PICA0016611</a> <a href="#">PIC0000562CS</a> <a href="#">PIC0000564CS</a>	1	<a href="#">53000103</a>
Berneuil-sur-Aisne	9	<a href="#">PICA0016827</a> <a href="#">PIC0000325CS</a> <a href="#">PIC0000331CS</a> <a href="#">PIC0000336CS</a> <a href="#">PIC0000337CS</a> <a href="#">PIC0000339CS</a> <a href="#">PIC0000434CS</a> <a href="#">PIC0000438CS</a> <a href="#">PIC0000343CS</a>	/	/
Bitry	3	<a href="#">PICA0016602</a> <a href="#">PICA0017351</a> <a href="#">PIC0000376CS</a>	/	/
Chelles	6	<a href="#">PICA0016604</a> <a href="#">PICA0016605</a> <a href="#">PICA0016606</a> <a href="#">PIC0000443CS</a> <a href="#">PIC0000444CS</a> <a href="#">PIC0000446CS</a>	2	<a href="#">11900251</a> <a href="#">11900452</a>
Croutoy	2	<a href="#">PICA0015350</a> <a href="#">PIC0000442CS</a>	/	/
Cuise-la-Motte	1	<a href="#">PICA0016829</a>	/	/
Hautefontaine	7	<a href="#">PICA0016595</a> <a href="#">PICA0016596</a> <a href="#">PICA0017305</a> <a href="#">PICA0017306</a> <a href="#">PIC0000553CS</a> <a href="#">PIC0000554CS</a> <a href="#">PIC0000557CS</a>	/	/
Jaulzy	3	<a href="#">PIC0000538CS</a> <a href="#">PIC0000549CS</a> <a href="#">PIC0000560CS</a>	/	/

Communes	Nombre de cavités	Liens	Nombre de mouvements de terrain	Liens
Moulin-sous-Touvent	15	<a href="#">PICAW0016920</a> <a href="#">PICAW0016921</a> <a href="#">PIC0000490CS</a> <a href="#">PIC0000491CS</a> <a href="#">PIC0000492CS</a> <a href="#">PIC0000493CS</a> <a href="#">PIC0000494CS</a> <a href="#">PIC0000495CS</a> <a href="#">PIC0000496CS</a> <a href="#">PIC0000497CS</a> <a href="#">PIC0000498CS</a> <a href="#">PIC0000501CS</a> <a href="#">PIC0000578CS</a> <a href="#">PIC0000579CS</a> <a href="#">PIC0000585CS</a>	1	<a href="#">53000953</a>
Nampcel	15	<a href="#">PICAW0016922</a> <a href="#">PICAW0016923</a> <a href="#">PICAW0016924</a> <a href="#">PIC0000423CS</a> <a href="#">PIC0000455CS</a> <a href="#">PIC0000477CS</a> <a href="#">PIC0000500CS</a> <a href="#">PIC0000574CS</a> <a href="#">PIC0000575CS</a> <a href="#">PIC0000576CS</a> <a href="#">PIC0000577CS</a> <a href="#">PIC0000581CS</a> <a href="#">PIC0000582CS</a> <a href="#">PIC0000583CS</a> <a href="#">PIC0000584CS</a>	/	/
Pierrefonds	7	<a href="#">PICAW0015998</a> <a href="#">PICAW0015999</a> <a href="#">PICAW0016828</a> <a href="#">PICAW0017302</a> <a href="#">PICAW0017303</a> <a href="#">PIC0000593CS</a> <a href="#">PIC0000594CS</a>	4	<a href="#">11900347</a> <a href="#">11900348</a> <a href="#">11900349</a> <a href="#">11900831</a>
Rethondes	/	/	1	<a href="#">11900226</a>
Saint-Crépin-aux-Bois	2	<a href="#">PICAW0016556</a> <a href="#">PICAW0016558</a>	1	<a href="#">11900271</a>
Saint-Étienne-Roilaye	4	<a href="#">PICAW0016097</a> <a href="#">PIC0000401CS</a> <a href="#">PIC0000402CS</a> <a href="#">PIC0000595CS</a>	/	/
Saint-Pierre-lès-Bitry	2	<a href="#">PICAW0016145</a> <a href="#">PIC0000499CS</a>	/	/
Tracy-le-Mont	3	<a href="#">PICAW0016918</a> <a href="#">PICAW0016919</a> <a href="#">PIC0000346CS</a>	3	<a href="#">11900256</a> <a href="#">11900447</a> <a href="#">11900504</a>
Trosly-Breuil	/	/	2	<a href="#">11900187</a> <a href="#">11900188</a>

Les commune de Couloisy et Courtieux ne sont concernées par aucune cavité souterraine ou mouvement de terrain.



## Ruissellement, coulées de boue et remontées de nappe

### Le ruissellement :

Le ruissellement est un phénomène physique d'écoulement non organisé de l'eau sur un bassin versant suite à des chutes de pluies. Il perdure jusqu'au moment où, il rencontre une rivière, un réseau d'assainissement ou un marais. Le ruissellement peut avoir plusieurs origines : naturel pluvial, naturel nival et anthropique. L'ensemble ou une seule de ces origines peut produire un ruissellement de type « risque majeur avec inondations » (*source : Géorisques*). Le ruissellement peut alors, évoluer en « coulée de boue », pouvant nuire à la sécurité des personnes et à l'intégrité des biens.





## Zones de ruissellement

### CCLO

#### Légende

- AZOR points bas
- AZOR réseaux théoriques
- AZOR bassins versants

Le périmètre d'étude de la CCLO est concernée par la traversée d'axes de ruissellement ([lien vers la cartographie du ruissellement et des eaux pluviales du département de l'Oise](#)).

#### Les coulées de boue :

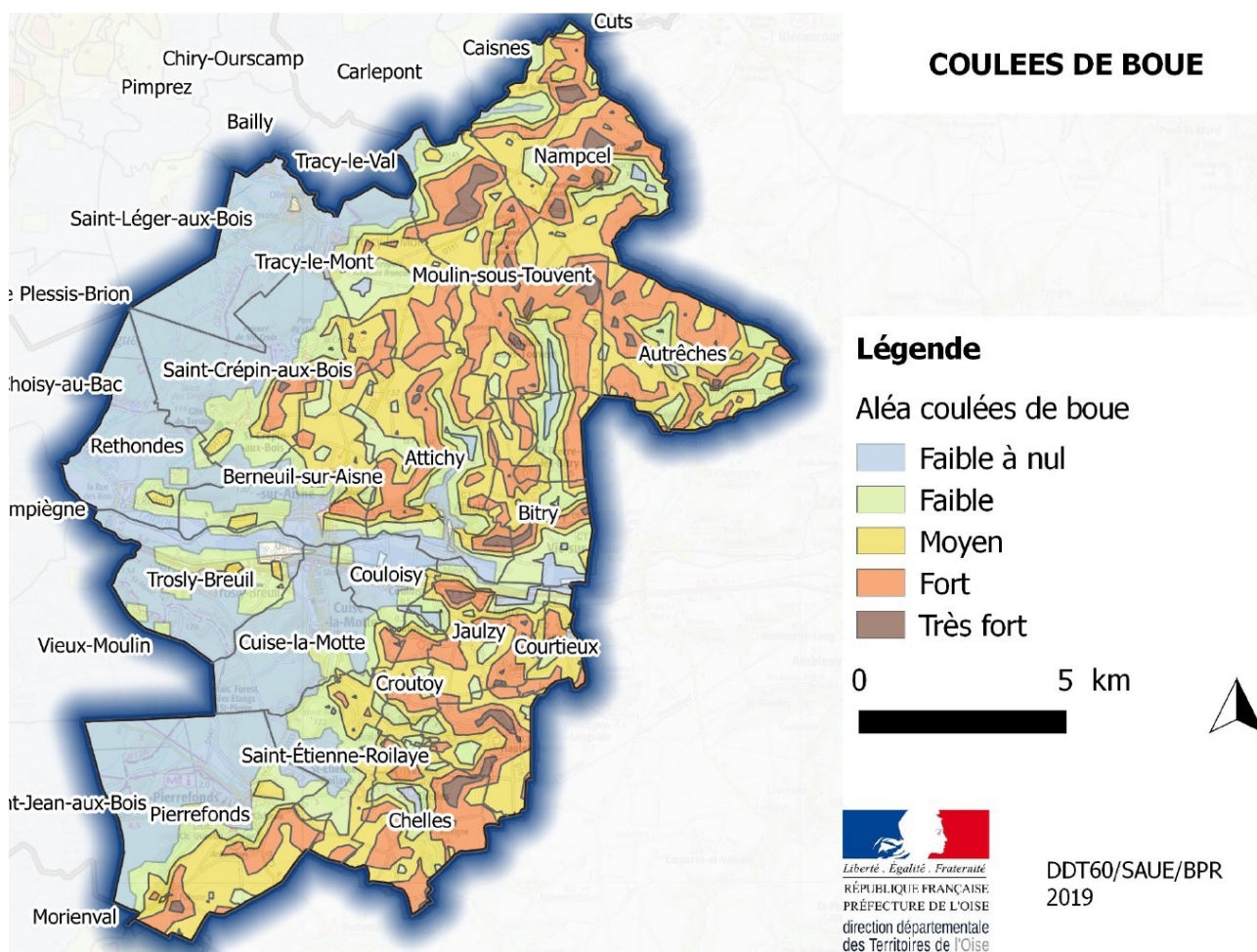
La coulée de boue est un mouvement rapide d'une masse de matériaux remaniés, à forte teneur en eau et de consistance plus ou moins visqueuse. Elle prend fréquemment naissance dans la partie aval d'un glissement de terrain ou dans les terrains mis à nu par les activités humaines. Les matériaux susceptibles de perdre ainsi leur cohésion sont des argiles, des limons, des sols, des roches décomposées ou des éboulis fins (*source : Géorisques*).

Plus d'informations sont disponibles sur les sites : [lien vers Géorisques](#), [lien vers site du BRGM](#) et [lien vers la cartothèque du site de la Préfecture de l'Oise](#).

Les communes d'Attichy, Autrêches, Bitry, Chelles, Cuise-la-Motte, Hautefontaine, Jaulzy, Moulin-sous-Touvent, Nampcel, Pierrefonds et Saint-Crépin-aux-Bois sont concernées par des aléas très forts à faibles de coulées de boue.

Les communes de Berneuil-sur-Aisnes, Couloisy, Courtieux, Croutoy, Saint-Étienne-Roillaye, Saint-Pierre-lès-Bitry et Tracy-le-Mont sont concernées par des aléas forts à faibles.

Les communes de Rethondes et Troslly-Breuil sont concernées par des aléas moyens à faibles.



### Les remontées de nappe :

La coulée de boue est un mouvement rapide d'une masse de matériaux remaniés, à forte teneur en eau et de consistance plus ou moins visqueuse. Elle prend fréquemment naissance dans la partie aval d'un glissement de terrain ou dans les terrains mis à nu par les activités humaines. Les matériaux susceptibles de perdre ainsi leur cohésion sont des argiles, des limons, des sols, des roches décomposées ou des éboulis fins (*source : Géorisques*).

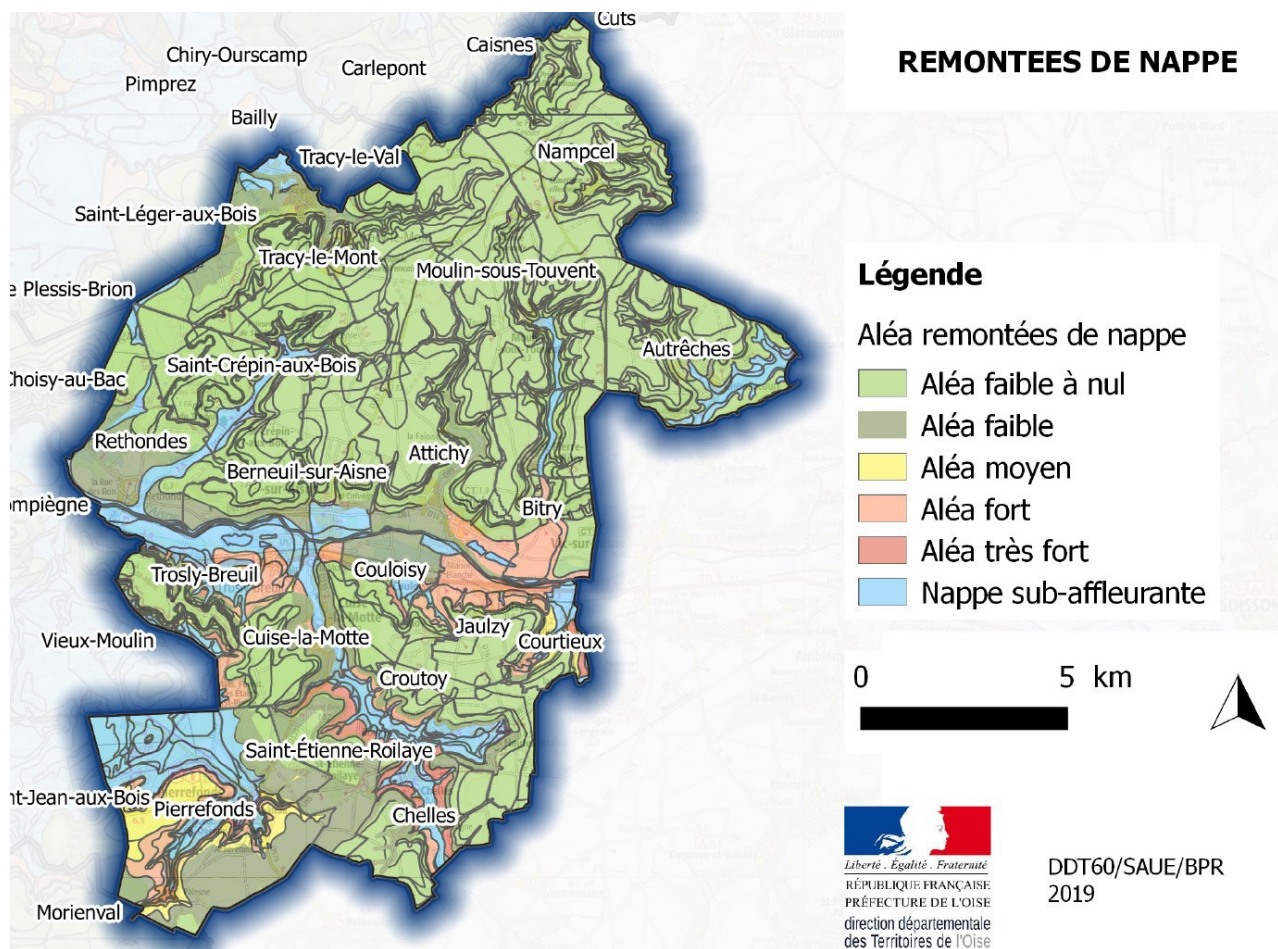
Plus d'informations sont disponibles sur les sites : [lien vers Géorisques](#) et [lien vers la cartothèque du site de la Préfecture de l'Oise](#).

Les communes de Chelles, Couloisy, Courtieux, Cuisse-la-Motte, Jaulzy, Pierrefonds, Saint-Étienne-Roilaye et Trosly-Breuil sont concernées par des aléas très forts à faibles de remontées de nappe.

Les communes d'Attichy, Bitry, Croutoy et Hautefontaine sont concernées par des aléas forts à faibles.

Les communes d'Autrèches, Berneuil-sur-Aisnes, Moulin-sous-Touvent, Nampcel, Rethondes, Saint-Crépin-aux-Bois, Saint-Pierre-lès-Bitry et Tracy-le-Mont sont concernées par un aléa faible.

À l'exception des communes de Bitry et Nampcel, l'intégralité du périmètre d'étude de la CCLO est soumis à des effets de nappe sub-affleurante.

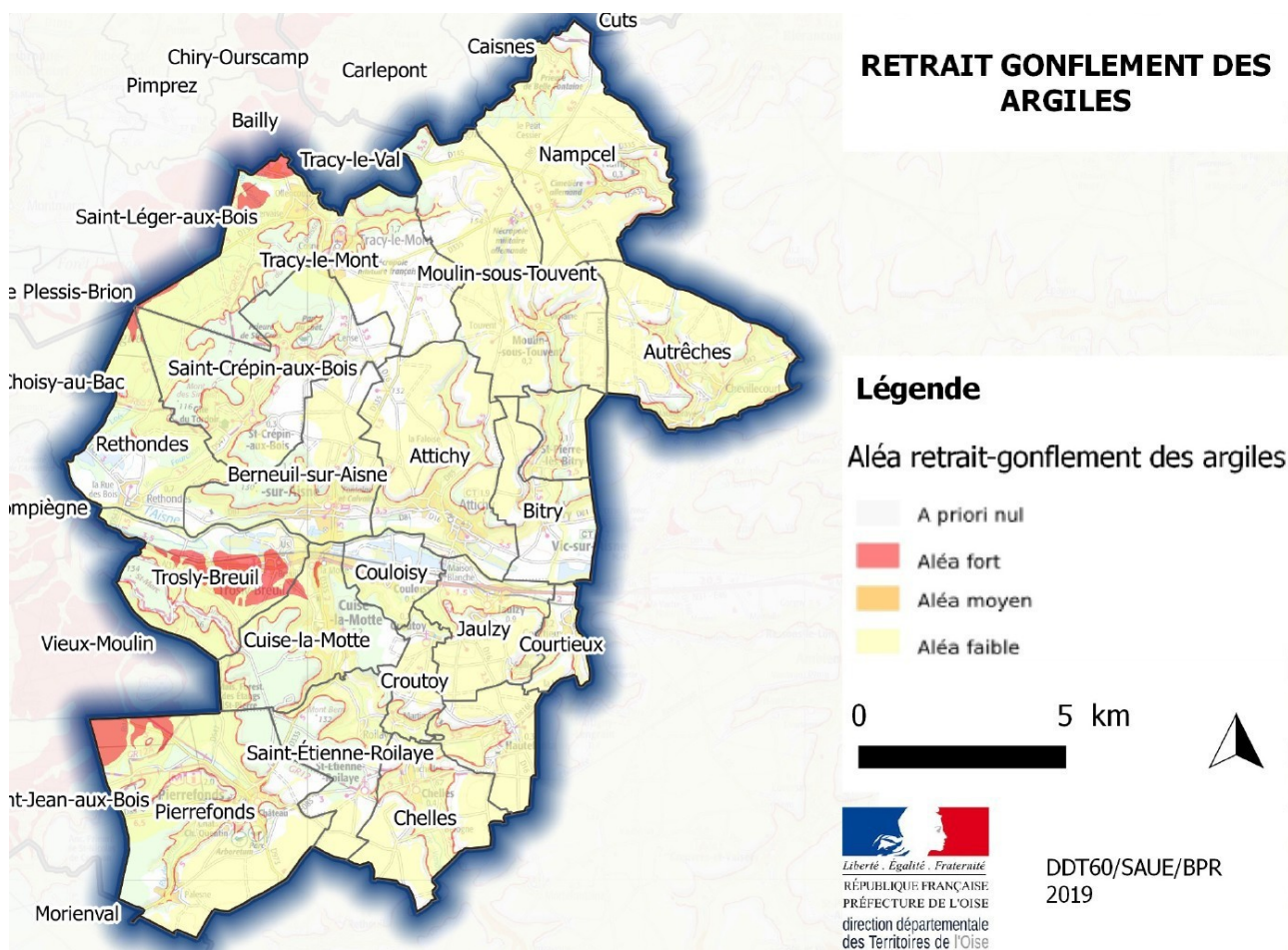


## Retrait-gonflement des sols argileux

Le retrait par assèchement des sols argileux lors d'une sécheresse prononcée et/ou durable produit des déformations de la surface des sols (*tassements différentiels*). Il peut être suivi de phénomènes de gonflement au fur et à mesure du rétablissement des conditions hydrogéologiques initiales ou plus rarement de phénomènes de fluage avec ramollissement (*source : Géorisques*).

Plus d'informations sont disponibles sur le site du BRGM à l'adresse suivante : [lien vers Géorisques - retrait-gonflement des argiles](#) et [lien vers la cartothèque du site de la Préfecture de l'Oise](#), ainsi que dans le Cahier n°122 « le risque retrait-gonflement des sols argileux » et dans les Feuilles de l'Oise n°252-1 « l'aléa retrait-gonflement des argiles dans le département de l'Oise » (*documents ci-joint*).

À l'exception de la commune de Couloisy, en aléas moyens à faibles, l'intégralité du périmètre d'étude de la CCOLO est concerné par des aléas forts à faibles de retrait-gonflement des argiles (*les données sont susceptibles de diverger selon les sources : BRGM ou traduction « Cartélie »*).



## Les Risques technologiques

### Les Plans de Prévention des Risques Technologiques (PPRT)

Ces plans concernent les établissements « Seveso à haut risque », dits « Seveso seuil haut » ou « Seveso avec servitude » (Seveso AS). Lorsque les mesures prises par l'exploitant d'un établissement de ce type s'avèrent insuffisantes au regard de la vulnérabilité des populations environnantes, les textes prévoient de délimiter des zones dans lesquelles le règlement du Plan de Prévention des Risques Technologiques (PPRT) peut interdire ou limiter la réalisation d'aménagements, d'extensions ou de constructions nouvelles (*source : Géorisques*).

Le périmètre d'études de la CCLO, soit les communes d'Attichy, Berneuil-sur-Aisne, Couloisy, Cuise-la-Motte, Rethondes, Saint-Crépin-aux-Bois et Trosly-Breuil, est concerné par le PPRT de la société « Welchem-Lamotte SAS » (*site localisé sur la commune de Trosly-Breuil*), approuvé par arrêté préfectoral du 19 décembre 2014 : [lien vers le PPRT « Welchem-Lamotte SAS »](#).

### Les Installations Classées pour la Protection de l'Environnement (ICPE)

Toute exploitation industrielle ou agricole susceptible de créer des risques ou de provoquer des pollutions ou nuisances, notamment pour la sécurité et la santé des riverains est une « installation classée » (*source : DREAL*).

Les informations relatives aux Installations Classées pour la Protection de l'Environnement (ICPE) sont disponibles sur le [site du Ministère de la Transition Écologique et Solidaire](#).

Sur le périmètre d'étude de la CCLO, les communes de Berneuil-sur-Aisne, Bitry, Moulin-sous-Touvent, Tracy-le-Mont et Trosly-Breuil sont concernées par la présence d'ICPE, **soit un total de 11 sites**.

Commune	Nombre d'ICPE	Fiche ICPE
Attichy	1	<a href="#">SNC ANTROPE</a>
Berneuil-sur-Aisne	1	<a href="#">Sté. TEREOS</a>
Bitry	1	<a href="#">Sté. ANTROPE</a>
Moulin-sous-Touvent	3	<a href="#">GL ORGANOSOL</a> <a href="#">Sté. GURDEBEKE</a> <a href="#">Sté. GURDEBEKE</a>
Tracy-le-Mont	2	<a href="#">CNH INDUSTRIAL France SA</a> <a href="#">EURL Domaine de l'Écafauf-les-Liladelles</a>
Trosly-Breuil	3	<a href="#">ARCHROMA France SAS</a> <a href="#">PQ France</a> <a href="#">WELCHEM LAMOTTE</a>

Les communes d'Autrêches, Chelles, Couloisy, Courtieux, Croutoy, Cuise-la-Motte, Hautefontaine, Jaulzy, Nampcel, Pierrefonds, Rethondes, Saint-Crépin-aux-Bois, Saint-Étienne-Roilaye et Saint-Pierre-lès-Bitry ne sont pas identifiées dans la base de données des installations classées du Ministère de la Transition Écologique et Solidaire.

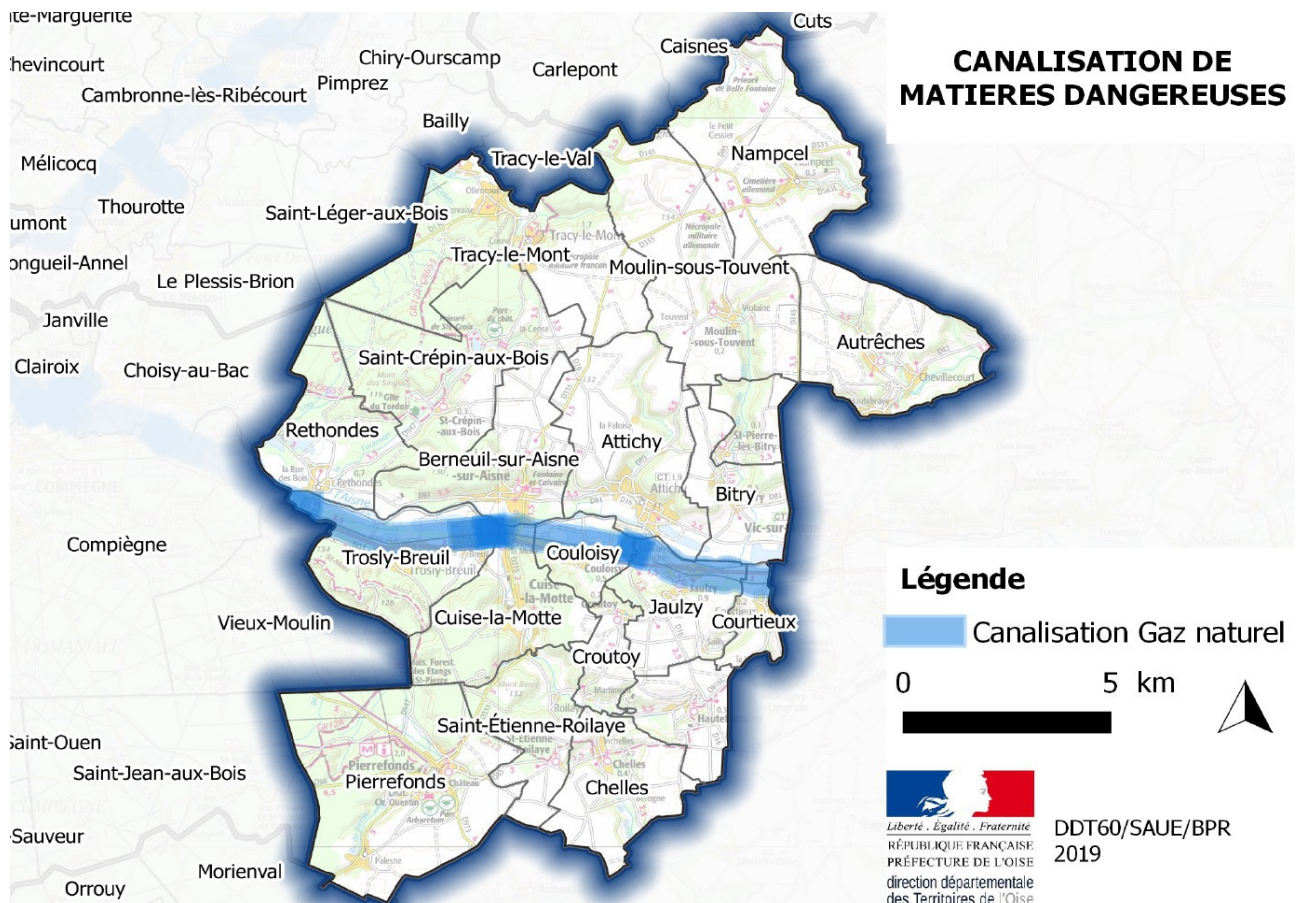
Historique ICPE et carrières :

À l'exception des communes de Courtieux, Croutoy et Saint-Pierre-lès-Bitry, l'ensemble des communes appartenant au périmètre d'étude de la CCLO est ou était concerné par la présence d'ICPE répertoriées par le Service de l'Environnement, de l'Eau et des Forêts (SEEF) de la Direction Départementale des Territoires (DDT) de l'Oise (*voir annexe 4 : inventaire des ICPE et carrières*), **soit un total de 94 sites**.

## Canalisation de matières dangereuses

Une canalisation de matières dangereuses achemine du gaz naturel, des produits pétroliers ou chimiques à destination de réseaux de distribution, d'autres ouvrages de transport, d'entreprises industrielles ou commerciales de sites de stockage ou de chargement.

Sur le périmètre d'étude de la CCLO, les communes de Couloisy, Courtieux, Cuise-la-Motte, Jaulzy et Trosly-Breuil sont concernées par le passage d'une canalisation de transport de matières dangereuses : une conduite de gaz naturel.



## Installations industrielles rejetant des polluants

Ces installations industrielles déclarent des rejets de polluants potentiellement dangereux dans l'air, l'eau ou les sols.

Sur le périmètre d'étude de la CCLO, les communes de Moulin-sous-Touvent, Tracy-le-Mont et Trosly-Breuil sont concernées par la présence d'installations industrielles rejetant des polluants, **soit un total de 7 sites.**

Commune	Nombre d'installations polluantes	Fiche installation
Moulin-sous-Touvent	3	<a href="#">CDSU de Moulin-sous-Touvent</a> <a href="#">GL ORGANOSOL</a> <a href="#">Sté. GURDEBEKE</a>
Tracy-le-Mont	1	<a href="#">CNH Industrial TRACY</a>
Trosly-Breuil	3	<a href="#">ARCHROMA</a> <a href="#">PQ France</a> <a href="#">WELCHEM LAMOTTE SAS</a>

## Sites et sols d'activités industrielles

Un site pollué est un site qui, du fait d'anciens dépôts de déchets ou d'infiltration de substances polluantes, présente une pollution susceptible de provoquer une nuisance ou un risque pérenne pour les personnes ou l'environnement.

Sur le périmètre d'étude de la CCLO, la commune de Trosly-Breuil est concernée par la présence de sites pollués ou potentiellement pollués, identifiés par la base de données BASOL : [lien vers Basol](#), soit un total de 2 sites.

La réalisation d'inventaires historiques régionaux des sites industriels et activités de service, en activité ou non, s'est accompagnée de la création de la base de données nationale BASIAS.

Sur le périmètre de la CCLO, les communes d'Attichy, Autrêches, Berneuil-sur-Aisne, Bitry, Chelles, Couloisy, Cuise-la-Motte, Jaulzy, Moulin-sous-Touvent, Nampcel, Pierrefonds, Rethondes, Saint-Crépin-aux-Bois, Saint-Étienne-Roilaye, Saint-Pierre-lès-Bitry, Tracy-le-Mont et Trosly-Breuil sont concernées par la présence de sites industriels et d'activités de services, identifiés par la base de données BASIAS : [lien vers Basias](#), soit un total de 52 sites.

Commune	Nombre de sites BASOL	Nombre de sites BASIAS
Attichy	/	10
Autrêches	/	3
Berneuil-sur-Aisne	/	2
Bitry	/	1
Chelles	/	3
Couloisy	/	3
Cuise-la-Motte	/	4
Jaulzy	/	3
Moulin-sous-Touvent	/	1
Nampcel	/	1
Pierrefonds	/	6
Rethondes	/	2
Saint-Crépin-aux-Bois	/	1
Saint-Étienne-Roilaye	/	1
Saint-Pierre-lès-Bitry	/	1
Tracy-le-Mont	/	6
Trosly-Breuil	2	4

Les communes de Courtieux, Croutoy et Hautefontaine ne sont identifiées dans aucune des bases de données BASOL ou BASIAS.

## Secteurs d'information sur les sols (SIS)

Les Secteurs d'Information sur les Sols (SIS), introduits par [l'article L.125-6 du code de l'environnement](#), sont les terrains où la pollution avérée du sol justifie, notamment en cas de changement d'usage, la réalisation d'études de sols et sa prise en compte dans les projets d'aménagement (*source : Géorisques*). La création des SIS dans le département de l'Oise a fait l'objet d'un arrêté préfectoral en date du 22 mars 2019 : [lien vers le site Internet de la Préfecture de l'Oise](#).

Sur le périmètre d'étude de la CCLO, les communes d'Attichy et Jaulzy sont concernées par des SIS.

*(Fiche mise à jour le 02 avril 2020 - © DDT de l'Oise)*